



СИБТАЛЬ

ПАСПОРТ

РУКОВОДСТВО
ПО ЭКСПЛУАТАЦИИ

**ЛЕБЕДКА РУЧНАЯ
МОДЕЛЬ FD**



СОДЕРЖАНИЕ

1. Назначение	3
2. Условия эксплуатации	3
3. Технические характеристики	3
4. Устройство и принцип работы	4
5. Порядок установки и работы	5
6. Хранение и обслуживание	6
7. Меры безопасности	6
8. Гарантийные обязательства	6
9. Отметка о продаже	8
10. Сведения о ремонте	8

СПАСИБО ЗА ВЫБОР РУЧНОЙ ЛЕБЕДКИ FD!

ВНИМАНИЕ: информация в данной инструкции основывается на технических характеристиках, актуальных на момент печати. Производитель оставляет за собой право без предварительного уведомления вносить изменения в производимую продукцию, если таковые не ухудшают потребительские свойства и качества производимого товара.

Лебедка соответствует требованиям ТР ТС 010/2011 "О безопасности машин и оборудования".

1. НАЗНАЧЕНИЕ.

Лебедка ручная барабанная канатная модели FD используются для подъема и перемещения грузов при строительных, монтажных и ремонтных работах, при эксплуатации и ремонте транспортных средств. В конструкции лебедки предусмотрено крепление к горизонтальной, вертикальной и наклонной поверхностям.

Лебедка не предназначена для подъема и перемещения людей.

2. УСЛОВИЯ ЭКСПЛУАТАЦИИ.

Допускается эксплуатация лебедки на открытом воздухе. При попадании влаги по окончании работы, протереть открытые места лебедки сухой салфеткой. Изделие рассчитано для работы при температуре окружающей среды от -20 до +40 С. и влажности не более 85%.

Комплектность:

Лебедка	1	Упаковка	1
Канат	1	Паспорт	1
Крюковая подвеска	1		

3. ТЕХНИЧЕСКИЕ ХАРАКТЕРИСТИКИ.

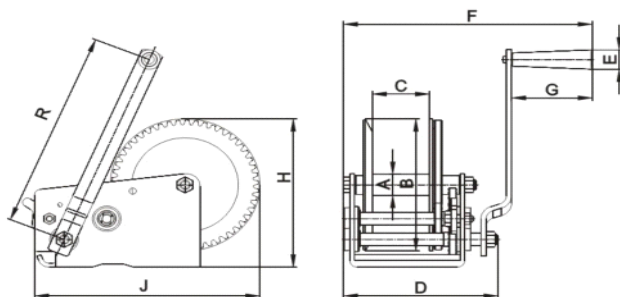


Рисунок 1. Габаритные размеры лебедки.

Таблица – 1. Габаритные размеры лебедки.

Грузоподъемность, т.		0,5	1,0	1,0
Длина каната, м.		10	10	20
Диаметр каната, мм.		4,5	4,5	4,5
Усилие на рукоятке, кг.		23	32	32
Передаточное число		4,2:1	5:1 11,5:1	5:1 11,5:1
Тип передачи		Шестеренчатая	Шестеренчатая	Шестеренчатая
Вес, кг.		4,01	7,85	8,8
Габаритные размеры, мм.	A	Ф 21	Ф 27	Ф 27
	B	Ф 135	Ф 165	Ф 165
	C	51	65	65
	D	119	174	174
	E	Ф 25	Ф 25	Ф 25
	F	228	281	281
	G	91	91	91
	H	156	191	191
	J	184	256	256
R	180	251	251	

Лебедка грузоподъемностью 1т. имеет две скорости.

4. УСТРОЙСТВО И ПРИНЦИП РАБОТЫ.

Ручная лебедка состоит из канатного барабана, редуктора подъема, рукоятки, корпуса (рамы), несущего узлы лебедки, стального каната и крюковой подвески. Лебедка управляется вручную с помощью рукоятки, которой совершают круговое движение. Лебедка имеет стопорный храповый механизм, предотвращающий самопроизвольное опускание поднятого груза. Если поднимаемый груз и лебедка расположены на одном уровне, то для подъема груза лебедку необходимо доукомплектовать блоком, который крепится сверху над грузом. Рисунок 2

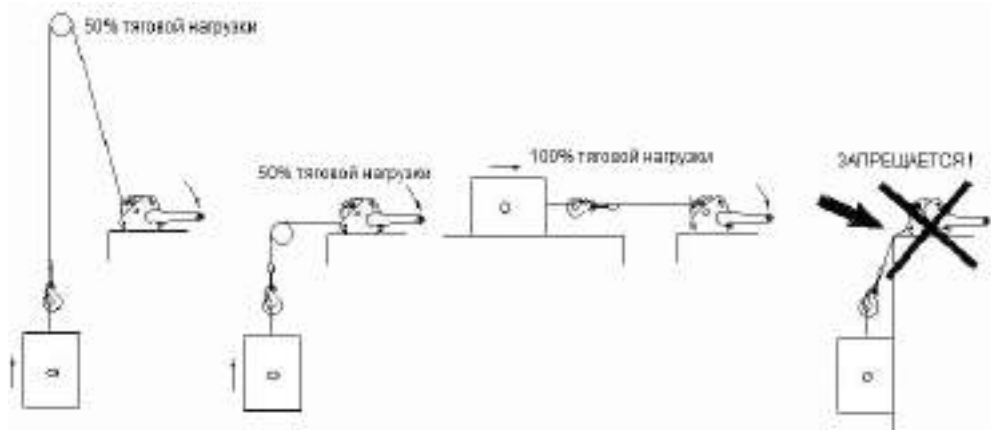


Рисунок 2. Принцип работы лебедки.

5. ПОРЯДОК УСТАНОВКИ И РАБОТЫ.

Перед эксплуатацией осмотрите канат, крюк, корпус лебедки. В случае выявления дефектов или неисправностей - использование лебедки запрещается.

Выберете или подготовьте ровную поверхность под основание лебедки. Поверхность для лебедки модели FD необходимо подбирать или подготавливать с учетом длины рукоятки.

Установите на площадке анкерные болты с резьбой, равной диаметру установочного отверстия лебедки, или просверлите в ней соответствующие отверстия под болтовое соединение.

Установите лебедку на основание и убедитесь, что конструкция выдержит нагрузки, под которые предназначена лебедка.

Проверьте работоспособность механизмов лебедки.

Наматывайте канат на лебедку с нагрузкой не менее 60 кг. Первый слой намотки должен соответствовать рисунку 3.

Лебедка модели FD оснащены храповым механизмом, препятствующим произвольному вращению барабана. При работе с лебедками категорически запрещается снимать фиксатор храповика.



Рисунок 3. Намотка троса на катушку.

ВНИМАНИЕ!!! Под нагрузкой не снимайте канат с барабана полностью. Следите, чтобы на барабане лебедки оставалось не менее 4 полных оборотов каната. В противном случае, канат может оторваться.

6. ХРАНЕНИЕ И ОБСЛУЖИВАНИЕ.

Храните лебедку в сухом месте, чтобы препятствовать коррозии механизма и каната.

Всегда очищайте канат и механизм от грязи.

Регулярно (по крайней мере 1 раз в месяц, а при тяжелых условиях эксплуатации — чаще) необходимо проводить осмотр внешнего вида лебедки, смазку шестерней, каната и проверять состояние деталей на предмет отсутствия коррозии повреждения и износа, смазывайте зубчатую передачу смазкой типа «ЛИТОЛ 24», «Циатим». При внешнем осмотре особое внимание обращайте на канат, заделку крюка и крепления лебедки.

Все ремонтные работы должны выполняться квалифицированными специалистами.

После выполнения ремонта и установки, а также замены каната, лебедка должна быть подвергнута испытанию весом, превышающим грузоподъемность лебедки на 25%.

Движущиеся части, включая храповики, валы, трещотки должны содержаться в чистоте и смазанными для гарантии безопасности. Части лебедки могут быть подвергнуты коррозии при контакте с солью и разными химическими растворами и должны быть проверены в целях безопасной эксплуатации перед использованием. Не работайте на лебедке, если канат запутался в узлах, или ослабло его натяжение. Держите руки на безопасном расстоянии от тросов, барабанов, шкивов во время работы.

7. МЕРЫ БЕЗОПАСНОСТИ.

Лебедки моделей FD являются сложными механическими устройствами повышенной опасности.

При работе с лебедками категорически запрещается снимать фиксатор храповика.

Основные меры безопасности – ЗАПРЕЩАЕТСЯ:

- Поднимать груз, вес которого превышает грузоподъемность лебедки;
- Удлинять канат при недостаточной длине;
- Выводить из зацепления собачку храпового механизма;
- Производить чистку, смазку и ремонт лебедки во время работы;
- Ремонтировать лебедку с поднятым грузом;
- Работать на неисправной лебедке и/или с поврежденным канатом;
- Находиться посторонним лицам около лебедки во время работы;
- Запрещается использовать лебедку для поднятия людей;
- Запрещается моторизировать лебедку - лебедка предназначена для ручного использования;
- Запрещается использовать лебедку не по назначению.
- Немедленно прекратите использование лебедки в случае поломки механизма лебедки, запутывания каната, превышения грузоподъемности, появления посторонних звуков при работе механизма;
- Запрещается выравнивание груза на весу;
- Запрещено производить подъем и спуск груза, если под ним находятся люди;
- После окончания работы или в перерыве груз не должен оставаться в поднятом состоянии.

8. ГАРАНТИЙНЫЕ ОБЯЗАТЕЛЬСТВА.

При соблюдении потребителем условий эксплуатации, транспортировки и хранения. Гарантийный срок 6 месяцев, со дня продажи лебедки.

ГАРАНТИИ НЕ РАСПРОСТРАНЯЮТСЯ НА:

- Детали, подверженные рабочему и другим видам естественного износа, а также на неисправности оборудования, вызванные этими видами износа.
- Неисправности оборудования, вызванные несоблюдением инструкций по эксплуатации или произошедшие вследствие использования оборудования не по назначению, во время использования при ненормативных условиях окружающей среды, ненадлежащих производственных условий, в следствие перегрузок или недостаточного, ненадлежащего технического обслуживания или ухода.

- При использовании оборудования, относящегося к бытовому классу, в условиях высокой интенсивности работ и тяжелых нагрузок.
- На профилактическое и техническое обслуживание оборудования, например, смазку, промывку, замену масла.
- На механические повреждения (трещины, сколы и т.д.) и повреждения, вызванные воздействием агрессивных сред, высокой влажности и высоких температур, попаданием инородных предметов в вентиляционные отверстия электрооборудования, а также повреждения, наступившие в следствие неправильного хранения и коррозии металлических частей.
- Оборудование, в конструкцию которого были внесены изменения или дополнения.
- Если монтаж, обслуживание и эксплуатация оборудования проводится не квалифицированным персоналом.
- На оборудование, при монтаже которого были допущены ошибки и нарушения.
- На оборудование, предоставленное в сервисный центр без полного комплекта поставки, с нарушением (либо отсутствием) информационных таблиц, бирок и шильдиков, затрудняющих идентификацию оборудования.
- При наличии механических повреждений (вмятины, забоины, сколы, обрывы проводов, следы ударов, деформации корпуса), свидетельствующих о падении оборудования с высоты, ударах, небрежной транспортировке.
- В целях определения причин отказа и/или характера повреждений изделия производится техническая экспертиза сроком 10 рабочих дней с момента поступления оборудования на диагностику. По результатам экспертизы принимается решение о ремонте/замене изделия. При этом изделие принимается на экспертизу только в полной комплектации, при наличии паспорта с отметкой о дате продажи и штампом организации-продавца.

Порядок подачи рекламаций.

Гарантийные рекламации принимаются в течение гарантийного срока. Для этого запросите у организации, в которой вы приобрели оборудование, бланк для рекламации и инструкцию по подаче рекламации. Оборудование, предоставленное дилеру или в сервисный центр в частично или полностью разобранном виде, под действие гарантии не подпадает. Все риски по пересылке оборудования дилеру или в сервисный центр несет владелец оборудования. Другие претензии, кроме права на бесплатное устранение недостатков оборудования, под действие гарантии не подпадают. После гарантийного обслуживания гарантия на оборудование не продлевается и не возобновляется. При дистанционном решении претензионного случая, если было принято решение о замене составных частей оборудования, деталей или агрегатов, восстановление и ремонт оборудования производится силами и средствами конечного потребителя. Демонтаж-монтаж неисправного оборудования, отправка его в сервисный центр происходит за счет конечного потребителя. Сервисный центр производит осмотр, диагностику и ремонт оборудования. Ответственность за состояние оборудования во время транспортировки до сервисного центра и обратно, конечному потребителю не несет. Равно, как и ущерб, причиненный третьими лицами. Если поломка оборудования является следствием заводского брака, скрытых дефектов, ремонт осуществляется бесплатно. При поломке оборудования по причинам, не зависящим от завода-изготовителя/продавца, диагностика и ремонт оборудования осуществляются платно. Стоимость ремонтных, восстановительных работ, а также запасных частей и расходных материалов предварительно согласовываются с клиентом.

9. ОТМЕТКИ О ПРОДАЖЕ.

С требованиями безопасности, рекомендациями по уходу и с условиями гарантии ознакомлен и согласен. Претензий к внешнему виду и комплектности поставки не имею.

Модель _____ Заводской № _____ Дата выпуска _____

Дата продажи « ____ » « _____ » 20 ____ г.

Торговая организация: _____

Подпись продавца _____

Штамп торгующей организации _____

10. СВЕДЕНИЯ О РЕМОНТЕ.

Дата	Сведения о ремонте лебедки или замене ее узлов и деталей	Подпись лица, ответственного за содержание лебедки